

GARMIN®

TRANSOM-MOUNT TRANSDUCER INSTALLATIONSINSTRUKTIONER

Viktig säkerhetsinformation

⚠ VARNING

I guiden *Viktig säkerhets- och produktinformation*, som medföljer i plotterns produktförpackning, finns viktig information och produktvarningar.

Du ansvarar för att båten framförs på ett säkert och förnuftigt sätt. Ekolod är ett verktyg som ger dig ytterligare kunskap om vattnet under båten. Det befriar dig inte från ansvaret att observera vattnet runt båten när du navigerar.

⚠ OBSERVERA

Om den här utrustningen installeras och underhålls på ett sätt som avviker från de här instruktionerna kan det leda till personskador eller skador på utrustningen.

För att få bästa möjliga prestanda och undvika skador på båten måste du installera Garmin® enheten i enlighet med instruktionerna.

Läs alla installationsinstruktioner innan du utför installationen. Om du stöter på problem under installationen går du till support.garmin.com för mer information.

Verktyg som behövs

- Borrmaskin och borrar
- 9,5 mm ($\frac{3}{8}$ tum) nyckel
- Maskeringstejp
- stjärnmejsel PH2
- Marint tätningemedel

Viktigt angående kablar

OBS!

Buntband och kabelklämmor kan spänna kabeln för hårt och skada eller bryta kabeln eller leda till att kabeln blir utsliten på grund av att motorn roterar upprepade gånger.

Använd svart eltejp för att fästa kabeln ovanför och under den roterande leden. Om du fäster kabeln med buntband ska du inte dra åt buntbanden för hårt.

Du bör fästa kabeln ovanför och under trollingmotorns svängbara led.

Du bör lämna en kabellängd i en ögla som är minst 25 cm (10 tum) lång i kabeln och låt den roterande leden vara i mitten av ögla.

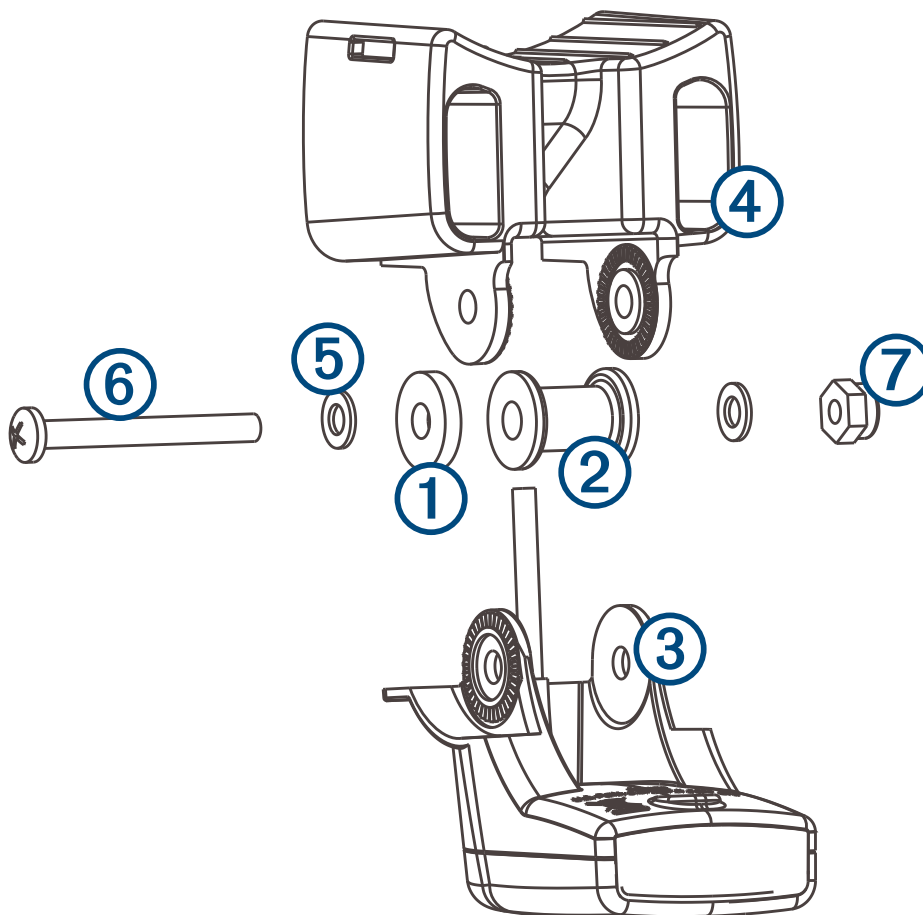
Avvägningar vid placering av akterspegelfäste

- Du bör montera givaren så nära båtens mitt som möjligt.
- Du bör inte montera givaren bakom stråk, stag, beslag, vattenintag, utloppsportar, givare i skrovet eller annat som kan skapa luftbubblor eller orsaka turbulens i vattnet. Vattenturbulens kan störa ekolodsstrålen.
- På båtar med ett drev får du inte montera givaren i vägen för propellern. Givaren kan orsaka kavitation som kan försämra båtens prestanda och skada propellern.
- På båtar med dubbla drev ska du montera givaren mellan dreven, om möjligt.
- Du bör inte montera givaren på en plats där den kan stöta i vid sjösättning, flyttning eller förvaring.

Montera givaren

- 1 Sätt in gummibrickan ① och plastmellanlägget ② i givaren.

Obs! Använd inte smörjmedel på gummibrickan.



- 2 Dra kabeln bakåt och för in givaren ③ i monteringsfästet ④.
- 3 Placera en platt bricka ⑤ på skruven ⑥ och för in skruven genom monteringsfäste, givare, mellanlägg och gummibricka.
- 4 Fäst skruven till fästet med en platt bricka och låsmuttern ⑦.

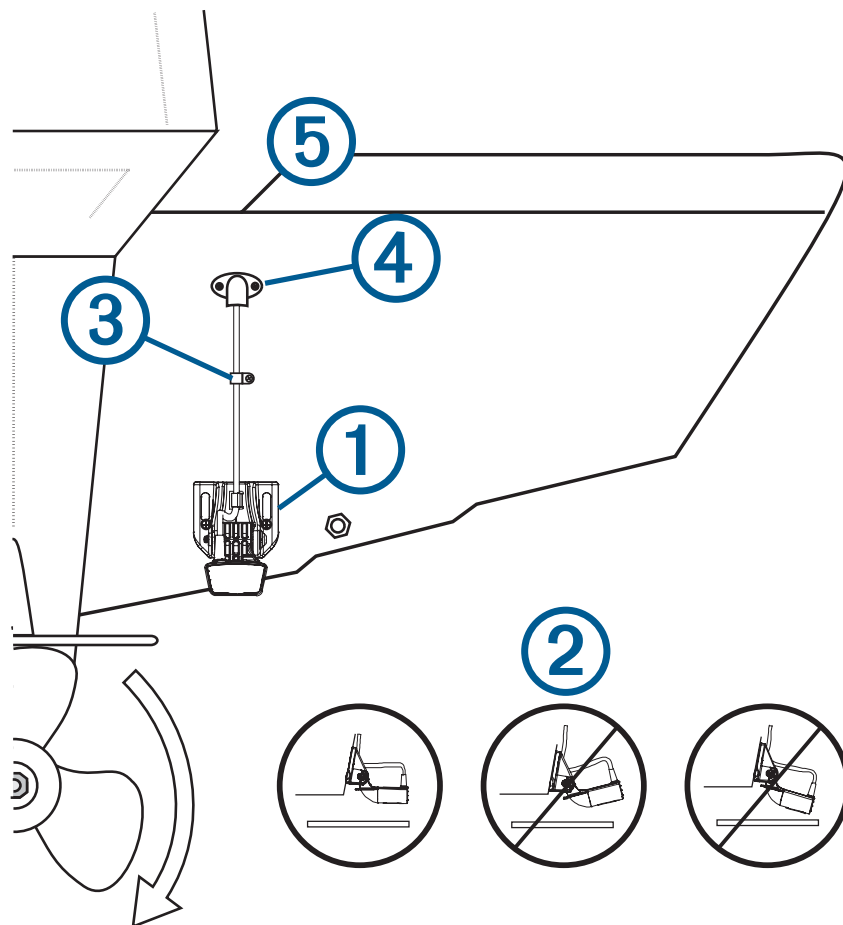
Obs! Dra inte åt låsmuttern. Du justerar givaren och drar åt muttern när du har installerat givaren på båten.

Installera monteringsmaterial för akterspegelmontering

OBS!

Om du monterar fästet på glasfiber rekommenderar vi att du använder en försänkingsborrspets och borrar en avståndsförsänkning genom bara det översta gelcoat-lagret. På så sätt undviker du sprickor i gelcoat-lagret när skruvarna dras åt.

- 1 Placera givarfästet ① så att mitten på givarens botten är i nivå med den nedre kanten på akterspegeln och parallell med vattenlinjen.



- 2 Se till att givaren är parallell med vattenlinjen ② och markera mitten för de två yttre hålen på givarfästet.
- 3 Vira en bit tejp runt en borrarspets på 4 mm ($5/32$ tum) ca 25 mm (1 tum) från borrarspetsens spets för att undvika att borra rikthålen för djupt.
- 4 Om du installerar fästet på glasfiber ska du sätta en bit tejp över rikthålens plats för att minska sprickbildning i gelcoat.
- 5 Borra cirka 25 mm (1 tum) djupa rikthål på de märkta platserna med en borrar på 4 mm ($5/32$ tum).
- 6 Applicera marint tätningsmedel på de medföljande 30 mm-skruvarna och fäst givarenheten vid akterspegeln.
- 7 Om du måste dra kabeln genom akterspegeln väljer du en genomföringsplats en bra bit ovanför vattenlinjen ③ och markerar den.
- 8 Placera en kabelklämma på givarkabeln ④ ungefär halvvägs mellan givaren och akterspegeln topp eller genomföringshålet.
- 9 Markera rikthålens plats för kabelklämman och borra med hjälp av en borrar på 3,2 mm ($1/8$ tum) ett rikthål som är ca 10 mm ($3/8$ tum) djupt.
- 10 Applicera marint tätningsmedel på den medföljande 12 mm-skruven och fäst kabelklämman vid akterspegeln.

11 Om du har markerat ett rikthål i steg 7 väljer du en lämplig borrarspets och borrar ett genomföringshål rakt igenom akterspegeln:

- Om du har en 4-polig kabel, använd en borr på 16 mm ($\frac{5}{8}$ tum).
- Om du har en 8-polig eller 12-polig kabel använder du en borrarspets på 25 mm (1 tum).

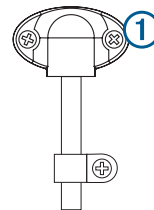
12 Dra givarkabeln till plottern:

- Om du drar kabeln genom ett genomföringshål trycker du den genom hålet du borrade i steg 11 och monterar kabelingångsskyddet (*Installera kabelingångsskydd, sidan 4*).
- Om du inte drar kabeln genom ett genomföringshål drar du den uppåt över akterspegelns topp **5**.
Du bör undvika att dra kabeln nära elkablar eller annat som kan orsaka elektriska störningar.

Installera kabelingångsskydd

Om du har lett kabeln genom akterspegeln efter installation av givaren måste du installera kabelingångsskyddet för att undvika att båten tar in vatten.

- 1 Placera kabelingångsskyddet **1** över hålet och kabeln, med öppningen riktad nedåt, och markera de båda rikthållens plats.
- 2 Ta bort kabelingångsskyddet och borra med hjälp av en 3,2 mm ($\frac{1}{8}$ tum) borrarspets ca 10 mm ($\frac{3}{8}$ tum) djupa rikthål.
- 3 Fyll genomföringshålet med marint tätningsmedel så att det täcker kabeln helt och så att det finns extra tätningsmedel runt hålet och kabeln.
- 4 Placera kabelingångsskyddet över hålet och kabeln med öppningen riktad nedåt.
- 5 Applicera marint tätningsmedel på de medföljande 12 mm M4-skruvarna och fäst kabelingångsskyddet vid akterspegeln.
- 6 Torka av allt överflödigt marint tätningsmedel.



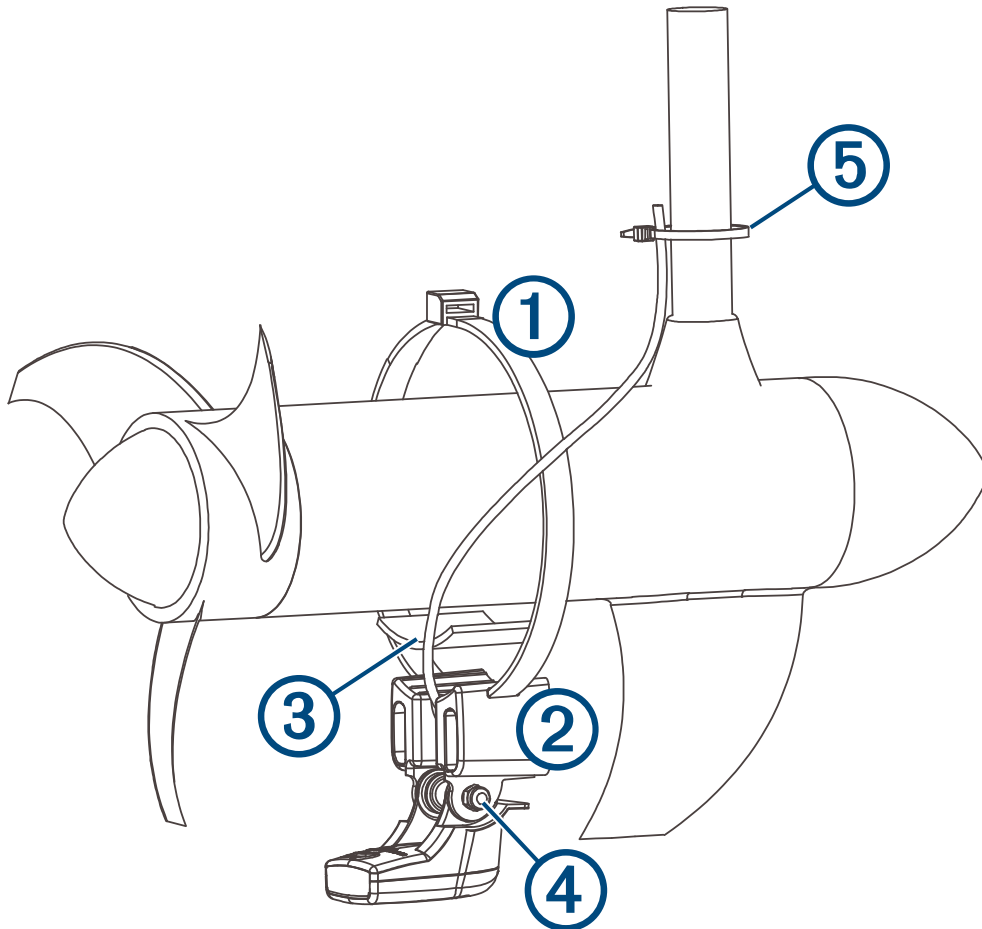
Installera givaren på en trollingmotor

OBS!

Klipp inte av givarkabeln. Om du klipper av givarkabeln ogiltigförklaras garantin.

- 1 För in det större kabelbandet ① genom skåran på fästet ② med kabelns räfflor riktade uppåt tills lika långa ändor sticker ut från fästets båda sidor.

Obs! I kallt vatten eller i områden med grovt timmer eller skräp ska du använda en skruvhjulsklämma i metall på 10 till 13 cm (4 till 5 tum) (ingår ej) i stället för kabelbandet.



- 2 Placera packningen ③ på givarfästets runda överdel.
- 3 Placera givarfästet mot trollingmotorns hus, med givaren riktad bort från propellern.
- 4 Fäst det 50 cm (20 tum) långa kabelbandet runt trollingmotorns motorhus.
Obs! Dra inte åt kabelbandet.
- 5 Rikta in packningen mellan givarfästet och trollingmotorns motorhus och dra åt kabelbandet. Kapa överflödigt kabelband vid behov.
- 6 Rikta in givaren parallellt med motorns botten vid användning och dra åt låsmuttern ④ tills den kommer i kontakt med monteringsfästet, dra sedan åt ytterligare $\frac{1}{4}$ varv.
Dra inte åt för hårt.
- 7 Fästa givarkabeln på motoraxeln med de mindre kabelbanden ⑤.

- 8 Du kan vid behov fylla den framåtriktade delen (utom kabelbandsfickan) på givarfästet med tätningsmedel för att undvika att skräp ansamlas där.
- 9 Led givarkabeln till plottern och vidta samtidigt följande försiktighetsåtgärder:
 - Undvik att dra givarkabeln nära elkablar eller andra källor som kan orsaka elektriska störningar.
 - Se till att kabeln inte kommer i kläm när trollingmotorn fälls ut eller dras in.

Testa installationen

OBS!

Du bör kontrollera att båten inte har några läckor innan du lämnar den i vattnet en längre tid.

Eftersom det krävs vatten för att överföra ekolodssignalen måste givaren vara i vattnet för att fungera på rätt sätt. Du kan inte erhålla en djup- eller avståndsvläsning när den inte befinner sig i vatten. När du sjösätter båten för första gången bör du leta efter läckage kring de skruvhål som gjorts under vattenlinjen.

Testa givarinstallationen på akterspegeln

OBS!

När du justerar givarens djup måste du göra justeringarna i små steg. Om du placerar givaren för djupt kan du försämra båtens prestanda och utsätta givaren för risk att träffas av föremål under vattnet.

Testa givarinstallationen på akterspegeln i öppet vatten utan hinder. Var uppmärksam på omgivningen när du testar givaren.

- 1 Slå på plottern när båten är i vattnet.
- 2 Kör båten i låg hastighet. Om plottern verkar fungera som den ska ökar du hastigheten gradvis samtidigt som du observerar plottern.
- 3 Om ekolodets signal plötsligt försvinner eller om bottenekot försämras kraftigt, bör du anteckna vid vilken hastighet detta inträffar.
- 4 Återgå till den båthastighet där signalen försvann och sväng försiktigt åt båda hållen samtidigt som du observerar plottern.
- 5 Om signalstyrkan förbättras när du svänger justerar du givaren så att den sticker ut ytterligare 3 mm ($\frac{1}{8}$ tum) under båtens akterspegel.
- 6 Upprepa steg 2–4 tills försämringen eliminerats.
- 7 Om signalen inte förbättras, flytta givaren till en annan plats på akterspegeln och upprepa testet.

© 2014–2022 Garmin Ltd. or its subsidiaries

Garmin® and the Garmin logo are trademarks of Garmin Ltd. or its subsidiaries, registered in the USA and other countries. These trademarks may not be used without the express permission of Garmin.