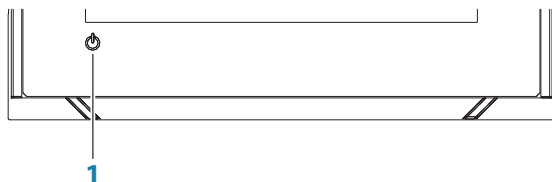


## Frontpanel



Nr	Knapp	Funktion
1	<b>Ström</b>	Håll intryckt för att slå på/stänga av enheten. Tryck en gång för att öppna dialogrutan Systemkontroller.

## Dialogrutan Systemkontroller

Används för snabbåtkomst till systeminställningar.

Aktivera dialogen genom att:

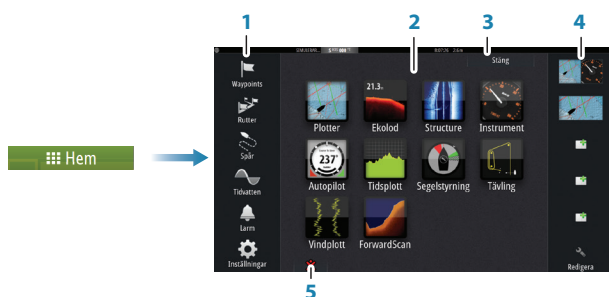
- Trycka på **Strömknappen**.
- Dra nedåt från skärmens övre del.



→ **Obs!** Dialogrutan kan innehålla olika ikoner. Exempelvis visas bara alternativet Justera delning om du visar en delad sida när du öppnar dialogrutan **Systemkontroller**.

## Startsidan

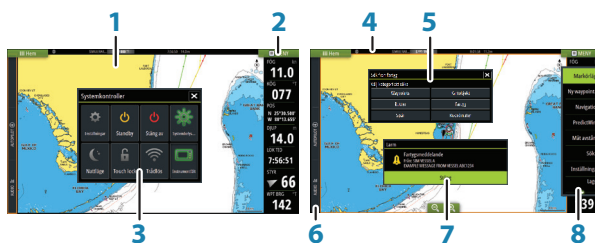
Den öppnas från valfri plats genom att välja hemknappen i det övre vänstra hörnet av en panel.



Nr	Objekt	Funktion
1	<b>Verktyg</b>	Välj en knapp för att öppna en dialogruta för att utföra en uppgift eller bläddra bland lagrad information.
2	<b>Program</b>	Välj en knapp om du vill öppna programmet som en helsidespanel. Tryck och håll kvar på en knapp om du vill visa förkonfigurerade alternativ för delad sida för programmet.
3	<b>Stängningsknappen</b>	Välj om du vill stänga startsidan och återgå till föregående aktiva sida.
4	<b>Favoriter</b>	Välj en knapp om du vill visa panelkombinationen. Tryck och håll kvar på en favoritknapp om du vill öppna redigeringsläget för favoritpanelen.
5	<b>Knappen Man över bord (MÖB)</b>	Välj om du vill spara en Man över bord-waypoint (MÖB) vid den aktuella fartygspositionen.

## Programsidor

Varje program som är anslutet till systemet visas på en panel. Du kommer åt alla programsidor från startsidan.

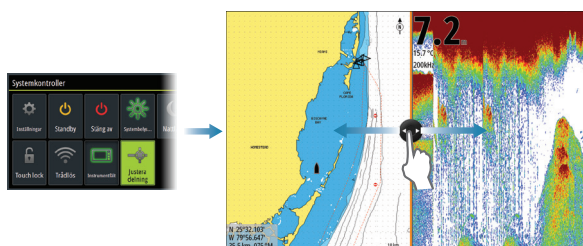


Nr	Objekt
1	Programpanel
2	Instrumentfält
3	Dialogrutan Systemkontroller
4	Statusfält
5	Dialogruta
6	Kontrollfält
7	Larmmeddelande
8	Meny

## Justera panelstorlek

Ändra panelstorleken för en aktiv delad sida:

1. Aktivera dialogrutan **Systemkontroller**
2. Välj alternativet Justera delning
3. Ändra panelstorleken genom att dra justeringsikonen
4. Bekräfta ändringarna genom att trycka på någon av panelerna eller genom att välja alternativet Spara från menyn



## Plotter

- Zooma i plottern genom att föra ihop eller isär fingrarna på skärmen, med zoomknapparna (+ eller -) (A).
- Panorera plottern i valfri riktning.
- Tryck på ett objekt om du vill se information om objektet.



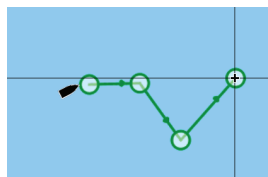
## Waypoints

Spara en waypoint vid en plats genom att placera ut markören på panelen och välja alternativet Ny waypoint från menyn.

## Rutter

Skapa en rutt:

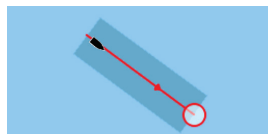
1. Aktivera markören på plotterpanelen
2. Välj alternativet Ny rutt i menyn
3. Tryck på plottern och placera den första waypointen
4. Fortsätt trycka på skärmen för att placera fler waypoints
5. Spara rutten genom att välja alternativet Spara i menyn



## Navigera

Navigera till markörpositionen:

1. Tryck på skärmen om du vill placera markören
2. Välj alternativet Gå till markör i menyn



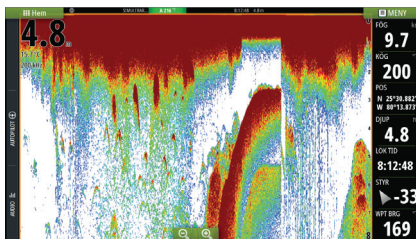
Navigera längs en fördefinierad rutt med:

- Tryck på rutten för att aktivera den. Välj sedan startalternativet i menyn.
- Välj rutten i dialogrutan Rutter. Välj sedan startalternativet i dialogrutan.



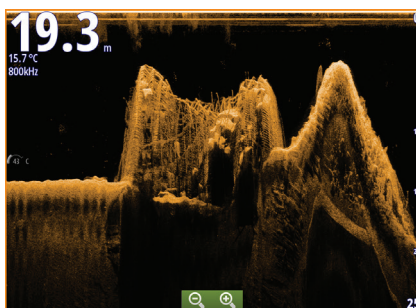
## Ekolod

- Zooma i bilden med zoomknapparna (+ eller -).
- Du kan visa ekolodshistoriken genom att panorera bilden.
- Ändra förstärkning och färg med skjutreglaget i menyn.
- Växla autoförstärkning med AV/PÅ i menyn.

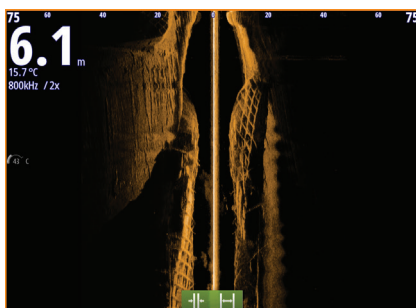


## StructureScan

- Välj DownScan- eller vänster/höger SideScan-vy i menyn.
- Zooma i en StructureScan-bild med zoomknapparna (+ eller -) på panelen.
- Panorera bildhistoriken genom att dra uppåt/nedåt (SideScan) eller åt vänster/höger (DownScan).
- Så här ändrar du kontrastinställningen:
  1. Välj kontrastikonen eller aktivera kontrastalternativet från menyn så att färgjusteringsfältet visas
  2. Dra fältet uppåt eller nedåt till önskat kontrastvärde eller välj Autokontrast
- Växla mellan tillgängliga StructureScan-frekvenser i menyn.



DownScan

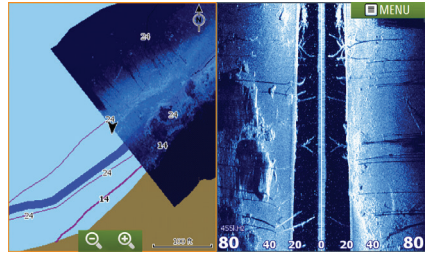


SideScan

455 kHz	ger bäst område och bildkvalitet för de flesta situationerna
800 kHz	ger bättre detaljrikedom i grunt vatten

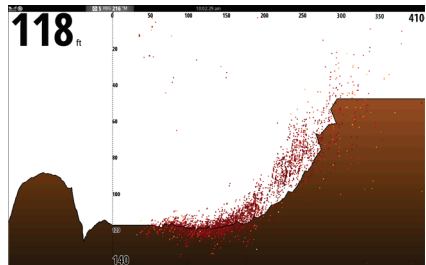
## StructureMap

- Du aktiverar strukturlagret från plottermenyn.
- Ändra StructureMap-inställningarna från menyn med strukturalternativ.



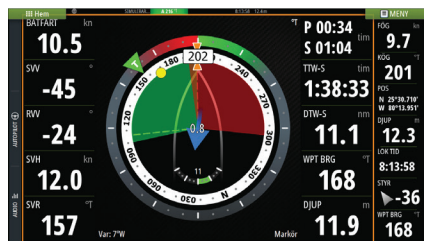
## ForwardScan

- Justera djup, avstånd och brusreducering i menyn.
- Börja logga en ForwardScan-logg i menyn.
- Använd kursförlängningen till att övervaka ForwardScan på plotterpanelen. Färgen på kursförlängningslinjer baseras på ForwardScan-larmvärden.



## SailSteer-panelen

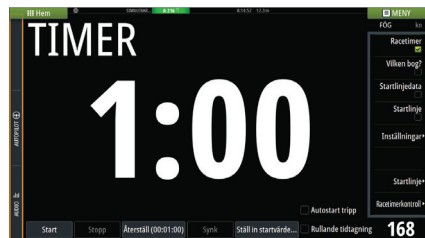
På SailSteer-panelen får du en samlad vy av viktiga segeldata. Alla data visas i relation till båtens stäv. Antalet datafält på panelen beror på den tillgängliga panelstorleken.



## Panelen Tävling

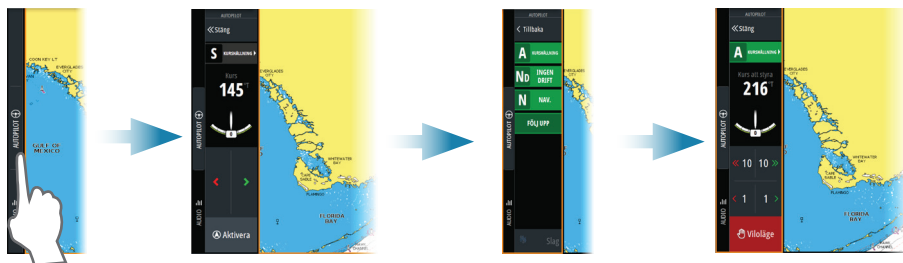
Använd panelen Tävling för att:

- Visa och styra racetimern.
- Skapa och hantera startlinjen för tävlingen.
- Visa startlinjedata för tävlingen.
- Visa startlinjen för tävlingen i ett sjökortsdiagram på tävlingspanelen.
- Visa taktisk information för den aktuella eller den kommande delsträckan.



## Autopilot

Aktivera autopiloten från valfri panel genom att välja autopilotrutan i Kontrollfält och sedan välja ett läge i Autopilotkontrollen.



<b>S</b>	Standby	Autopiloten är passiv. Används när du styr rodet manuellt.
<b>FU</b>	Uppföljning	Styr rodervinkeln manuellt med vridreglaget på en fjärrstyrd autopilotkontroll.
<b>NFU</b>	Utan uppföljning	Manuell styrning. Roderrörelsen styrs med knapparna för babord och styrbord i autopilotens poppruta, eller av en annan NFU-enhet.
<b>A</b>	Auto	Automatisk styrning som håller den angivna kursen.
<b>ND</b>	Ingen drift	Automatisk styrning där fartyget hålls längs en rak bäringslinje och driften kompenseras.
<b>N</b>	Navigation	Automatisk styrning där fartyget styrs till en specifik waypoint eller längs en rutt med GPS-data.
<b>V</b>	Vind *	Automatisk styrning som håller den inställda vindvinkeln
<b>Wn</b>	Vindnavigering *	Automatisk styrning där fartyget styrs till en specifik waypoint eller längs en rutt med både vind- och GPS-data.

\* Endast tillgängligt om båttypen är inställd på SEGEL.

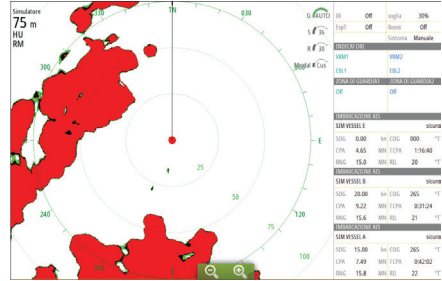
### Växla från automatiskt läge till manuell styrning

Växla autopiloten till STBY-läge från alla automatiska driftslägen i popprutan för autopiloten eller genom att använda en fysisk standbyknapp.

## Radar

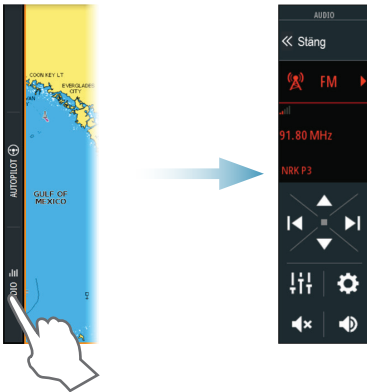
Inte tillgängligt på 5"- enheter.

- Sätt på/stäng av radarsändning i meny.
- Justera radarområdet genom att välja zoomikonerna (+ eller -) på radarpanelen.



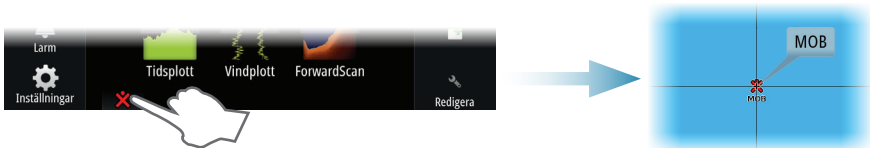
## Ljud

Aktivera ljudpanelen genom att aktivera ljudrutan i Kontrollfältet.



## Placera en MOB-waypoint

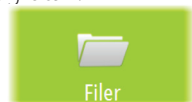
Spara ett märke för Man över bord (MÖB) vid den aktuella fartygspositionen genom att trycka på MÖB-knappen på Startsidan.



## Visa handboken på skärmen

Välj en PDF fil på panelen Filer och sedan alternativet Visa fil i dialogrutan.

Handböcker kan hämtas från [www.bandg.com](http://www.bandg.com)



Mer information finns i användarhandboken till Vulcan Series.